



## **Uppföljning och utvärdering av insatsernas kvalitet**

**Uppdragsgivarnas och klienternas upplevda kvalitet av insatserna på  
Rubinens Motivations- och omvårdnadsboende**

## **Sammanfattning av 2021**

**Rapport 2022-03-02**

Rapporten är sammanställd av Christer Jönsson  
*En evidensbaserad praktik*

## 1. Inledning

Denna rapport sammanfattar klienternas och uppdragsgivarnas upplevda kvalitet av insatserna på Rubinens Motivations- och omvårdnadsboende under 2021. I rapporten jämförs också år 2021 med uppdragsgivarnas och klienternas bedömningar under tidigare år.

Som har framgått både av rapporten som avser klienter respektive uppdragsgivare får Rubinens Motivations- och omvårdnadsboende genomgående höga eller mycket höga omdömen även under 2021.

Uppdragsgivarna och klienterna bedömer verksamhetens strukturkvalitet, processkvalitet och resultatkvalitet.

Uppföljningen och utvärderingen följer Socialstyrelsens handbok för systematisk uppföljning.

Validitet och reliabiliteten har testats och en utvärdering har genomförts.

Uppföljning och utvärdering är en viktig del av verksamhetens egenkontroll i ett ledningssystem för systematiskt kvalitetsarbete enligt SOSFS 2011:9. Vidare är uppföljning och utvärdering efter avslutad insats ett krav i svensk standard SS 41000:2018, kvalitetssäkring av HVB.

Uppföljningen och utvärderingen görs dels under pågående placering och dels i samband med att placeringen avslutas. Samtliga placeringar är föremål för uppföljning och utvärdering.

Formuläret för bedömningar av upplevd kvalitet i denna rapport avser insatser för missbruk och missbruk i kombination med psykisk/psykiatrisk problematik. Totalt finns 10 bedömningsformulär för olika målgrupper/insatsområden.

Metoden för uppföljning och utvärdering finns väl beskriven och kan beställas av undertecknad.

**I frekvensdiagram och i tabellen för avgivna medelpoäng kan det saknas något omdöme. Orsaken är att uppdragsgivaren inte kan avge något omdöme eller att frågan inte är relevant för placeringen.**

**För sammanställningen och rapporten ansvarar:**

Christer Jönsson  
[christer@enevidensbaseradpraktik.se](mailto:christer@enevidensbaseradpraktik.se)  
072-801 67 00, 070-259 30 46

En evidensbaserad praktik  
Per Ersvägen 23  
827 35 Ljusdal

## **Rapportens delar:**

**1. Inledning**

**2. Sammanfattning av uppdragsgivarnas och klienternas bedömningar av kvaliteten på Rubinens Motivations- och omvårdnadsboende**

**3. Uppdragsgivarnas avgivna omdömen under de senaste åren**

**4. Jämförelse mellan placeringar som avslutades i förtid och placeringar som avslutades enligt plan**

**5. Klienternas avgivna omdömen under de senaste åren**

## **2. Sammanfattning av uppdragsgivarnas och klienternas bedömningar av kvaliteten på Rubinens Motivations- och omvårdnadsboende**

Både uppdragsgivare och klienter ger höga omdömen kring de avslutade placeringarna på Rubinen, både under 2021 och även under tidigare år.

Syftet med att följa upp både klienternas och uppdragsgivarnas bedömningar, synpunkter och erfarenheter av insatserna på Rubinen är att ständigt utveckla och förbättra verksamheten för att säkerställa en god kvalitet.

God kvalitet innebär att följa de lagar, författningar, riktlinjer m.m. som gäller tillsammans med att uppdragsgivare och klienter anser att man upplever en god kvalitet i verksamheten. Som en del i att belägga god kvalitet intervjuas uppdragsgivarna efter avslutad placering och klienterna svarar på en enkät i anslutning till att placeringen avslutas.

Med god kvalitet uppnår man goda resultat av insatserna, ett bra samarbete med både uppdragsgivare och klient under uppdraget. Klienter känner sig delaktiga, känner trygghet, tillit m.m. Uppdragsgivare upplever transparens, upplever en bra kommunikation under uppdragets genomförande m.m.

Min uppfattning är att både uppdragsgivare och klienter anser att Rubinens Motivations- och omvårdnadsboende bedriver en verksamhet med god kvalitet.

Som framgår av både denna sammanfattning och av respektive rapport avseende uppdragsgivare och klienter får Rubinen höga eller mycket höga omdömen inom de flesta kvalitetsområdena/frågeställningarna.

Det är inom några få kvalitetsområden/frågeställningar där uppdragsgivare och även klienter ger några lägre omdömen än betyg 3. Dessa kvalitetsområden/frågeställningar är måluppfyllelser. I denna rapport jämför vi omdömena när det gäller placeringar avslutade enligt plan med placeringar avslutade i förltid. Inte helt oväntat ges lägre omdömen när det gäller måluppfyllelse i de placeringar som avslutas i förtid. När det gäller övriga kvalitetsområden finns inga skillnader när det gäller omdömen vare sig placeringen avslutades enligt plan eller i förtid.

Övriga synpunkter som kommit fram under året är följande:

Från uppdragsgivarna:

\*Att Rubinen behöver vara tydliga, både gentemot klienten och uppdragsgivaren, om konsekvenserna vid återfall i missbruk.

\*Rutiner kring hur man hanterar en oplanerad utskrivning.

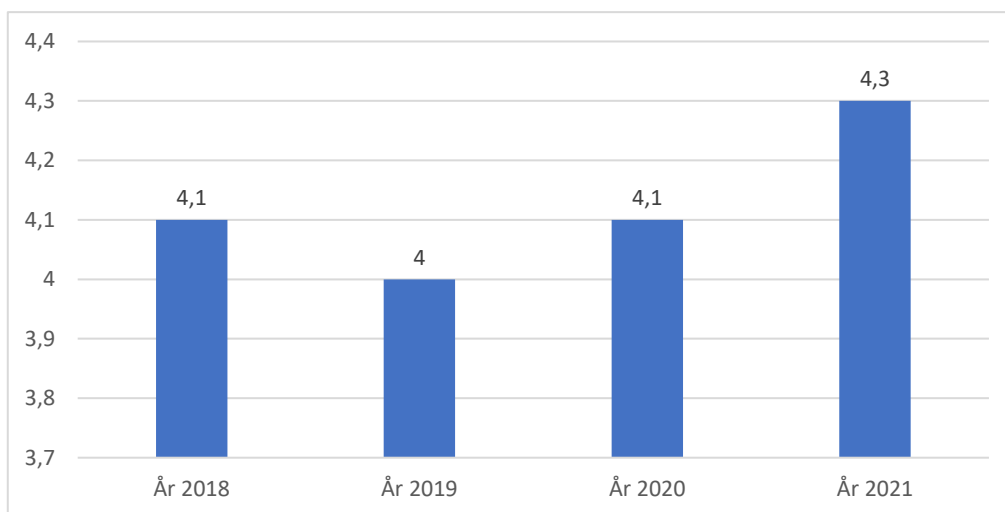
\*Fokus i uppdraget på tiden efter avslutat uppdrag. Så att klienten får med sig mer i bagaget, så att framsteg som uppnåtts kan vidmakthållas.

Från klienterna:

\*Mer aktiviteter.

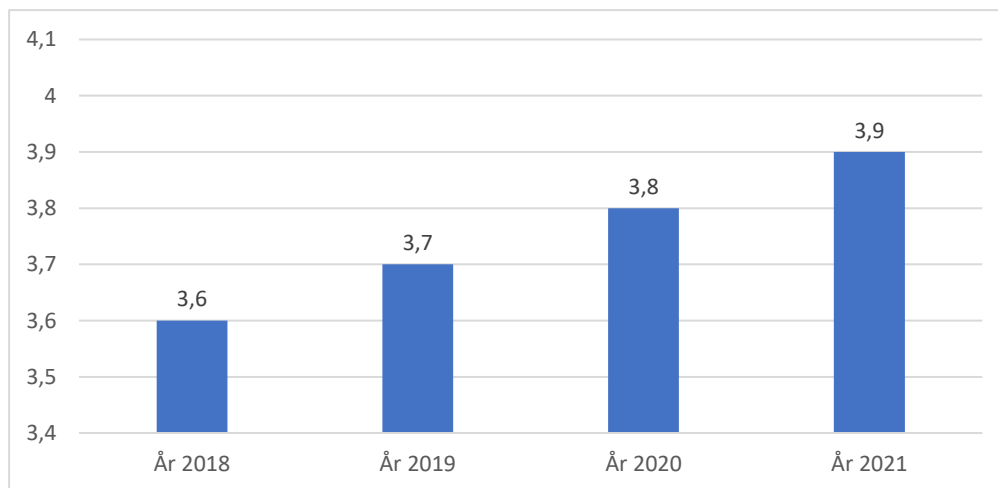
### 3. Uppdragsgivarnas avgivna omdömen under de senaste åren

#### 3.1 Uppdragsgivarnas avgivna medelomdömen kring de avslutade placeringarna under de senaste åren



Uppdragsgivarnas medelomdömen kring de avslutade placeringarna har varje år legat på en hög nivå. Under 2021 blev medelomdömet för de avslutade placeringarna hela 4,3 på en 5-gradig skala.

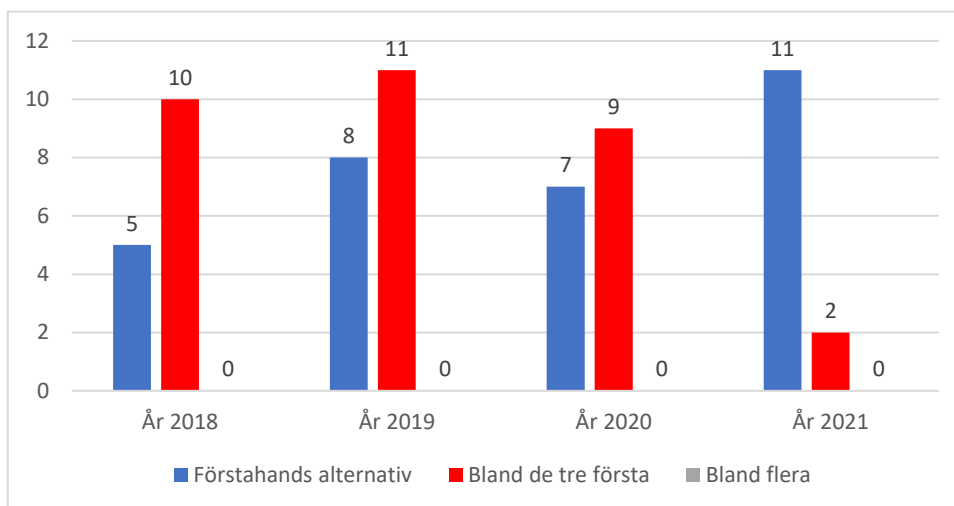
#### 3.2 Uppdragsgivarnas jämförande omdömen under de senaste åren



De jämförande omdömen kring Rubinens Motivations- och omvårdnadsboende har ökat under de senaste fyra åren. Från 3,6 till hela 3,9 under 2021.

Omdömet 3,0 innebär likvärdig kvalitet/förmåga jämfört med andra verksamheter med samma inriktning. Omdömet 4,0 innebär högre kvalitet/förmåga jämfört med andra verksamheter med samma inriktning.

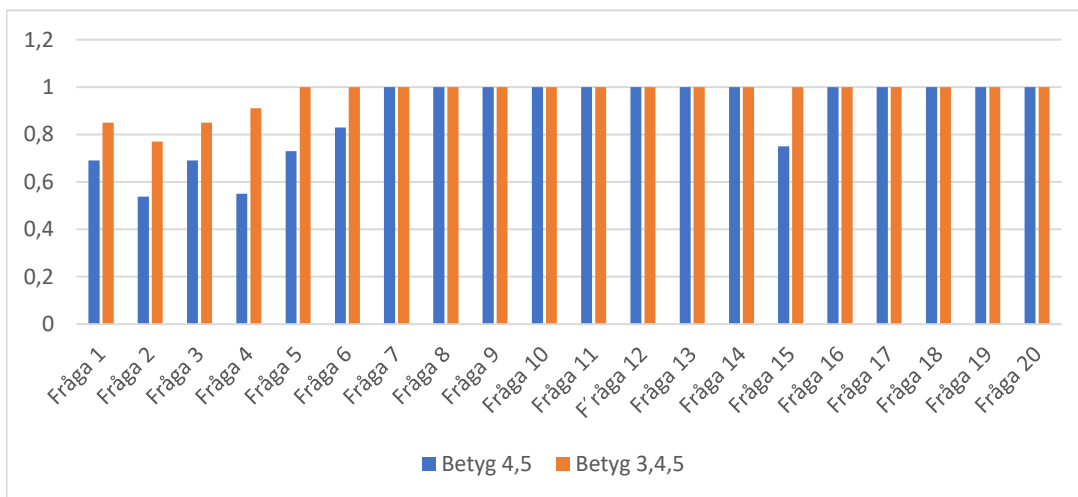
### 3.3 Uppdragsgivarnas rangordning av Rubinens Motivations- och omvårdnadsboende under de senaste åren



Under 2018 svarade fem uppdragsgivare att Rubinen var ett förstahands alternativ inför en liknande placering. Tio uppdragsgivare uppgav att Rubinen var ett av de tre första alternativen inför en liknande placering.

Under 2021 har elva uppdragsgivare angett att Rubinens Motivations- och omvårdnadsboende är ett förstahands alternativ inför en liknande placering. Två uppdragsgivare uppgav att Rubinen är ett bland de tre första alternativen.

### 3.4 Andelen omdömen med betyg 4 eller betyg 5, respektive betyg 3, 4 eller 5 inom respektive kvalitetsområde, samtliga avslutade placeringar under 2021



	Betyg 4,5	Betyg 3,4,5
<b>Fråga 1: Måluppfyllelse av genomförandeplanen/uppdraget</b>	69%	85%
<b>Fråga 2: Klientens förmåga att hantera sitt missbruk</b>	54%	77%
<b>Fråga 3: Klientens psykiska hälsa</b>	69%	85%
<b>Fråga 4: Förutsättningar att klara vardagen</b>	55%	91%
<b>Fråga 5: Klientens somatiska hälsa</b>	73%	100%
<b>Fråga 6: Förmåga att motivera klienten</b>	83%	100%
<b>Fråga 7: Klientens delaktighet och inflytande</b>	100%	100%
<b>Fråga 8: Känna trygghet</b>	100%	100%
<b>Fråga 9: Rätt kompetens hos verksamhetens personal</b>	100%	100%
<b>Fråga 10: Anpassat insatserna till klientens behov</b>	100%	100%
<b>Fråga 11: Förmåga att skapa tillit</b>	100%	100%
<b>Fråga 12: Samarbete med andra professionella</b>	100%	100%
<b>Fråga 13: Samarbete med tjänsteman/uppdragsgivare</b>	100%	100%
<b>Fråga 14: Återkoppling och rapportering</b>	100%	100%
<b>Fråga 15: Arbete med klientens nätverk</b>	75%	100%
<b>Fråga 16: Bemötande</b>	100%	100%
<b>Fråga 17: Tillgänglighet</b>	100%	100%
<b>Fråga 18: Uppdraget som helhet</b>	100%	100%
<b>Fråga 19: Kunskapsbaserad verksamhet</b>	100%	100%
<b>Fråga 20: Effektivitet</b>	100%	100%

Som framgår av både diagram och tabeller får Rubinen höga omdömen inom majoriteten av kvalitetsområdena. När det gäller kvalitetsområde/fråga 7 till och med fråga 20 med undantag av fråga 15 får Rubinen till 100% omdömen motsvarande betyg 4 eller 5.

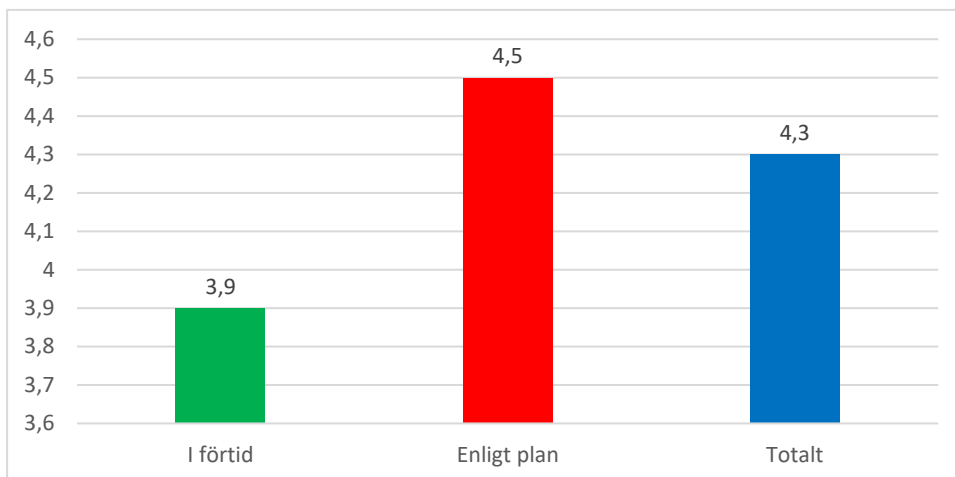
När det gäller omdömen motsvarande betyg 3, 4 eller 5 får man 100% omdömen från kvalitetsområde/fråga 5 till fråga 20.

På följande sidor analyserar vi skillnaderna i omdömen mellan uppdragsgivarnas avgivna omdömen när det gäller placeringar avslutade i förtid och placeringar avslutade enligt plan.



## 4. Jämförelse mellan placeringar som avslutades i förtid och placeringar som avslutades enligt plan under 2021

### 4.1 Uppdragsgivarnas medelomdömen kring placeringar avslutade i förtid respektive avslutade enligt plan



Av totalt tretton avslutade placeringar som följts upp har uppdragsgivarna vid fem tillfällen angivit att placeringen avslutades i förtid. Vid åtta tillfällen har man angivit att placeringen avslutades enligt plan.

Diagrammet ovan redovisar att medelomdömet för de placeringar som avslutades i förtid var 3,9 under år 2021. Medelomdömet för placeringarna som avslutades enligt plan var hela 4,5 på en 5-gradig skala. Som framgått tidigare i rapporten var medelomdömet för samtliga avslutade placeringar under år 2021 4,3.

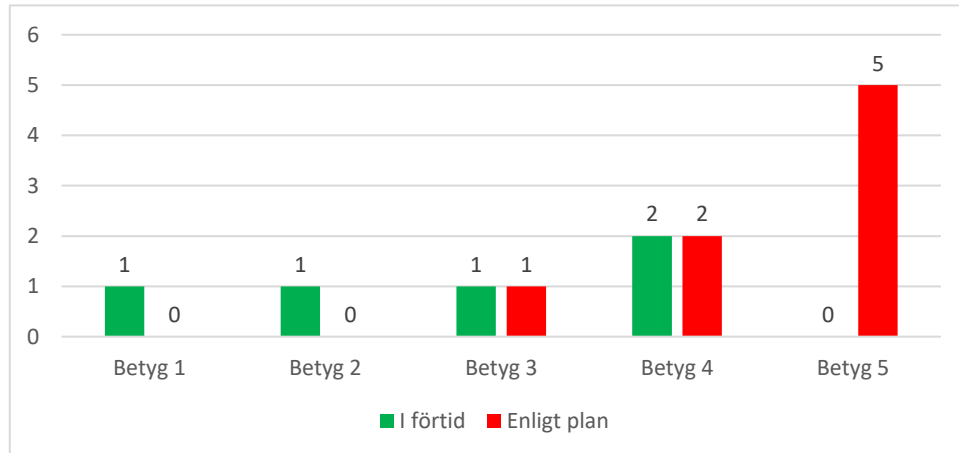
Som framgår på följande sidor är det i stort sett uppdragsgivarnas bedömningar kring måluppfyllelse som är lägre i de placeringar som avslutades i förtid.

När man studerar uppdragsgivarnas bedömningar när det gäller att jämföra Rubinens Motivations- och omvårdnadsboende så ser man inga skillnader i avgivna omdömen.

Sammanfattningsvis ger uppdragsgivarna genomgående höga omdömen kring Rubinens Motivations- och omvårdnadsboende när det gäller strukturkvalitet och servicekvalitet i placeringar avslutade i förtid och som avslutats enligt plan. Rubinen får även höga omdömen när det gäller resultatqualität i de placeringar som avslutades enligt plan.

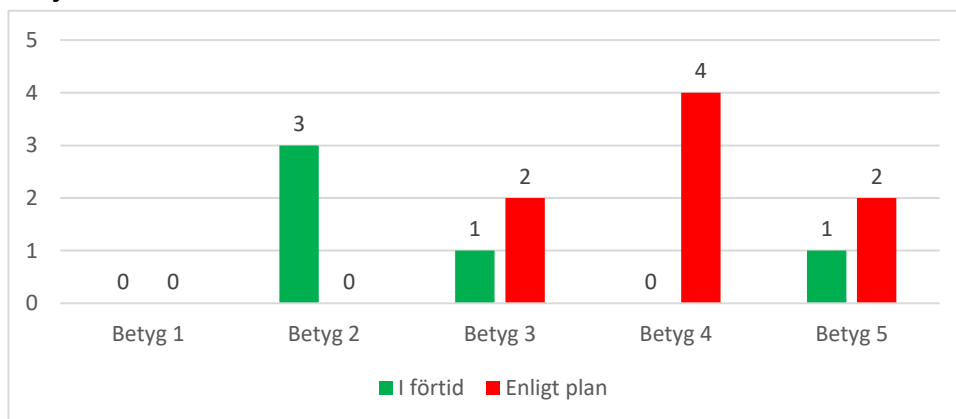
## 4.2 Uppdragsgivarnas avgivna omdömen inom några kvalitetsområden. placeringar avslutade i förtid respektive enligt plan under 2021

### Fråga 1. Har målen med uppdraget uppnåtts?



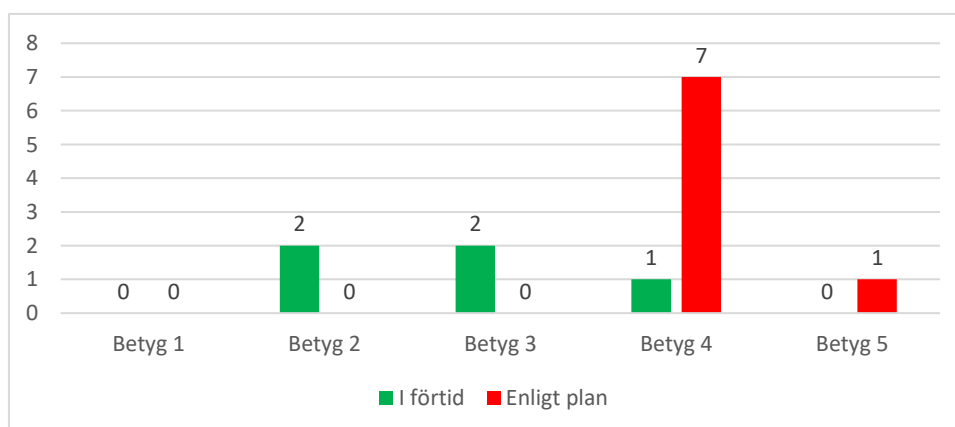
(Betyg 1 innebär att målen inte alls har uppnåtts,  
betyg 5 innebär att målen med uppdraget helt har uppnåtts)

### Fråga 2. Har klientens förmåga att hantera sitt missbruk förbättrats till följd av insatsen?



(Betyg 1 innebär att klienten inte alls har förbättrat sin förmåga att hantera sitt missbruk och betyg 5 innebär en mycket stor förbättring)

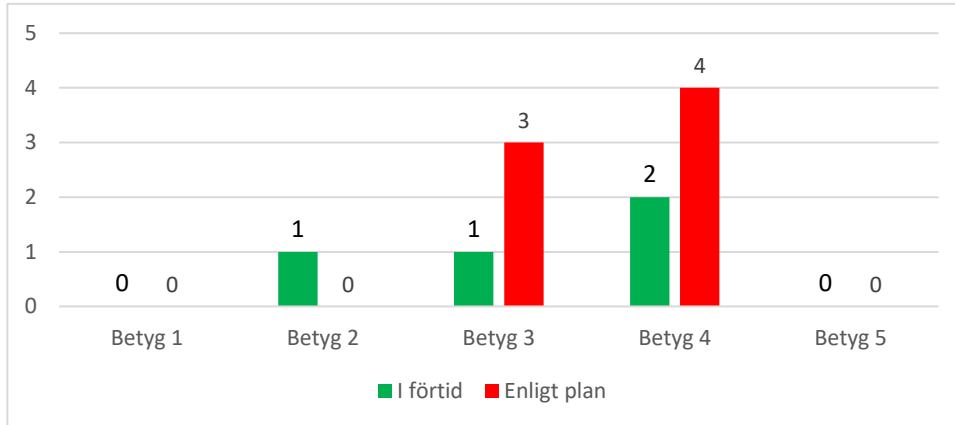
### Fråga 3. Har klientens psykiska hälsa förbättrats till följd av insatsen?



(Betyg 1 innebär att klientens psykiska hälsa inte alls har förbättrats till följd

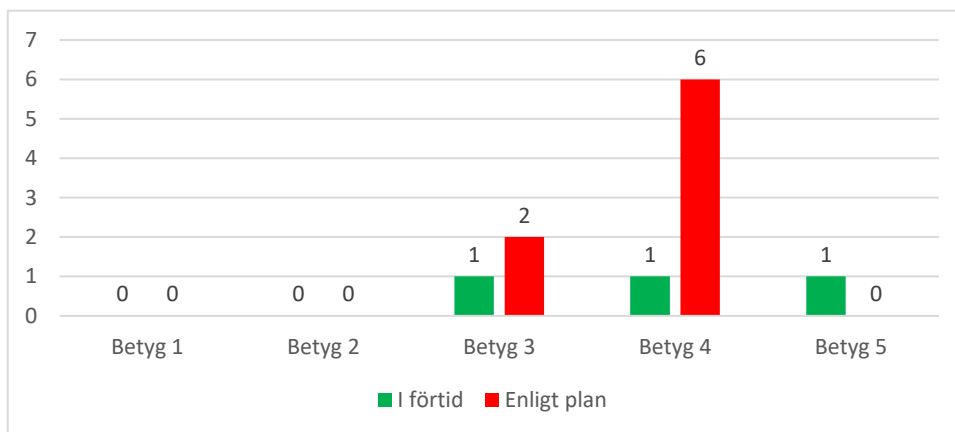
av insatsen, betyg 5 innebär en mycket stor förbättring)

**Fråga 4. Har klientens förutsättningar att klara sig i vardagen förbättrats till följd av vistelsen på Rubinen?**



**(Betyg 1 innebär att förutsättningarna i alls har förbättrats, betyg 5 att det har skett ett mycket stor förbättring)**

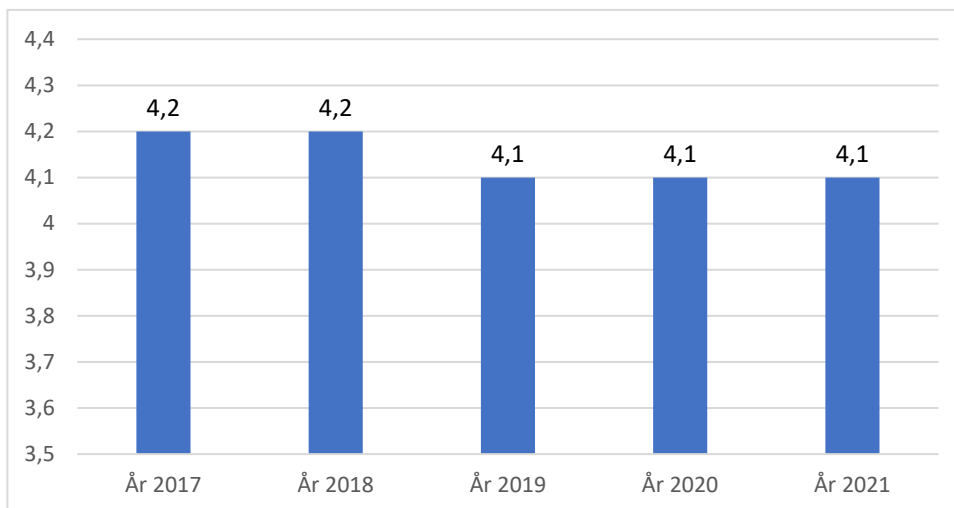
**Fråga 5. Har klientens somatiska hälsa förbättrats till följd av insatsen?**



**(Betyg 1 innebär att klientens somatiska hälsa inte alls har förbättrats, betyg 5 att det har skett en mycket stor förbättring av den somatiska hälsan)**

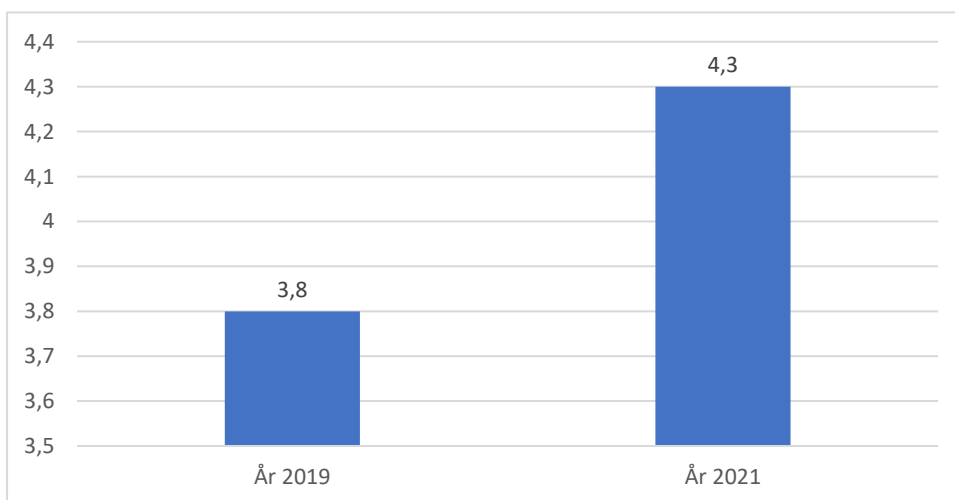
## 5. Klienternas avgivna omdömen under de senaste åren

### 5.1 Klienternas medelomdömen under åren, pågående placering



Under åren har de närvarande klienterna svarat på enkäten vid minst ett tillfälle. Som framgår av diagrammet har klienterna avgivit omdömen på mycket höga nivåer under åren. De avgivna medelomdömena har pendlat mellan 4,2 och 4,1 på en 5-gradig skala.

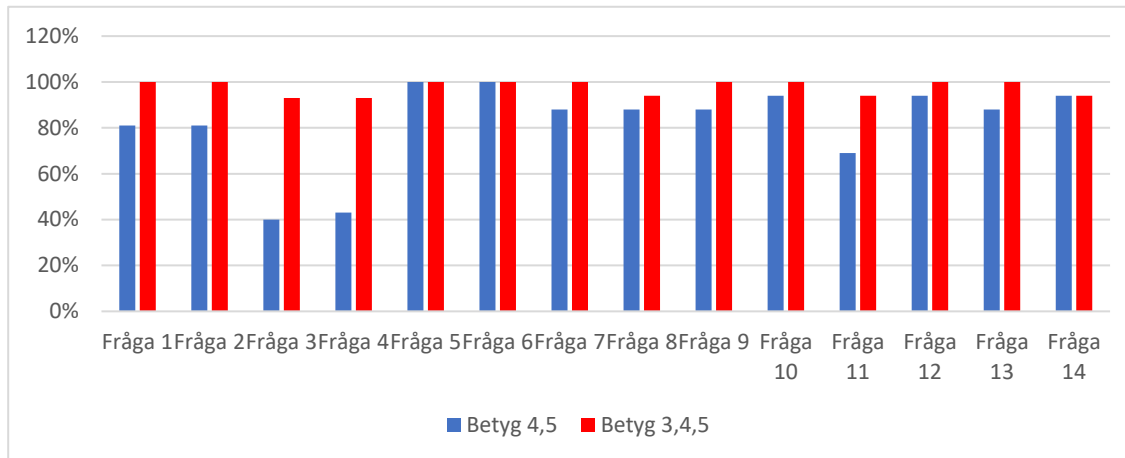
### 5.2 Klienternas medelomdömen under åren, avslutad placering



När det gäller avgivna omdömen i samband med att placeringen avslutas har en uppföljning gjorts under 2019 och 2021. Avgivna omdömen i samband med att placeringen avslutas är egentligen det viktigaste mättillfället, eftersom detta ska spegla klientens värderingar av placeringens/uppdragets genomförande och uppnådda resultat.

Som framgår av diagrammet ovan fick Rubinens Motivations- och omvårdnadsboende 3,8 av klienterna under 2019. Under 2021 hela 4,3 på en 5-gradig skala!

### 5.3 Klienternas avgivna omdömen, andelen betyg 4 eller 5 respektive andelen betyg 3, 4 eller betyg 5



	Betyg 4,5	Betyg 3,4,5
<b>Fråga 1: Förutsättningar att hantera sitt missbruk</b>	81%	100%
<b>Fråga 2: Förbättrad psykisk hälsa/mående</b>	81%	100%
<b>Fråga 3: Förbättrad fysisk hälsa</b>	40%	93%
<b>Fråga 4: Förutsättningar att klara vardagliga sysslor</b>	43%	93%
<b>Fråga 5: Personalens bemötande</b>	100%	100%
<b>Fråga 6: Kämt sig trygg</b>	100%	100%
<b>Fråga 7: Lyssnat på dig och tagit hänsyn till dina synpunkter</b>	88%	100%
<b>Fråga 8: Kämt sig delaktig</b>	88%	94%
<b>Fråga 9: Funnits personal tillgänglig när du har behövt det</b>	88%	100%
<b>Fråga 10: Kämt tillit/litat på personalen</b>	94%	100%
<b>Fråga 11: Möjlighet till aktiviteter</b>	69%	94%
<b>Fråga 12: Är du nöjd med Rubinens förmåga att motivera dig</b>	94%	100%
<b>Fråga 13: Är du nöjd med arbetet med att nå målen i vårdplanen</b>	88%	100%
<b>Fråga 14: Är du nöjd med det stöd och den hjälp du har fått</b>	94%	94%

Som framgår av diagrammet ovan är det fem kvalitetsområden/frågeställningar där andelen betyg 3, 4 eller betyg 5 är mindre än 100%; Kvalitetsområde/fråga 3, fråga 4, fråga 8, fråga 11 samt fråga 14.

Generellt sett får Rubinens Motivations- och omvårdnadsboende mycket höga omdömen jämfört med andra liknande verksamheter!